



**Kerteminde Sejlklub**

# **Classic Fyn Rundt**

# **Sejladsbestemmelser**

**for**



**tursejlere**

**Kerteminde den 9.-11. juni 2017**

**KERTEMINDE SEJLKLUB**



# CLASSIC FYN RUNDT

for tursejlere



Kerteminde Sejlklub

9-11. Juni 2017

## SEJLADSBESTEMMELSER

### 1 REGLER

- 1.1 Sejladsen sejles efter de internationale søvejsregler (IRPCAS).
- 1.2 Det er tilladt deltagere i tursejler-sejladsen at søge havn, skifte mandskab og kommunikere med land.

### 2 MEDDELELSER TIL DELTAGERNE

- 2.1 Meddelelser til deltagerne vil blive slået op på den officielle opslagstavle, som er placeret ved bureauet.

### 3 ÆNDRINGER I SEJLADSBESTEMMELSERNE

- 3.1 Ændringer i sejladsbestemmelserne vil blive slået op på den officielle opslagstavle før kl. 8.30 fredag den 9. juni.

### 4 SIGNALER DER GIVES PÅ LAND

- 4.1 Signaler der gives på land, vil blive hejst på signalmasten, der står ved Kerteminde Sejlklubs klubhus.

### 5 TIDSPLAN

| 5.1 Dato          | Tid      |  |
|-------------------|----------|--|
| Torsdag d. 8.juni | 16.30-20 | Bureauet er åbent for registrering                               |
|                   | 17.00    | Grillen er åben. Der er fri adgang til at lave egen mad          |
|                   | 20.00    | Åbning af stævnet  |
|                   | 20.30    | Sammenkomst med musik og bar                                     |
|                   | 21-22    | Bureauet er åbent for registrering                               |
| Fredag d. 9.juni  | 07.00    | Bureauet er åbent for registrering                               |
|                   | 07.00    | Morgenmad for alle i det nye klubhus i hold                      |
|                   |          | Hold slås op i klubhuset   |
|                   | 08.00    | Skippermøde ved det nye klubhus                                  |
|                   | 09.25    | Planlagt varselssignal   |
|                   | 09.30    | Planlagt startsignal   |
| Lørdag d.10. juni | 19.00    | Grill for fuldførte både. Der er fri adgang til at lave egen mad |
| Søndag d.11. juni | 17.15    | Seneste tidspunkt for at stævnet skydes af.                      |

### 6 STARTFLAG

- 6.1 Flaget, der signalerer start, er et hvidt flag med bogstavet T.

### 7 STARTTIDSPUNKT/STARTPROCEDURE

- 7.1 Der startes fra Kerteminde fredag d. 9.juni. Varselssignal for tur - start er planlagt til kl. 09.25.
- 7.2 Varselssignal 5 min. før start: Hvidt flag med T hejses + lydsignal. Klarsignal 4 min. før start: Signalflag P hejses + lydsignal. 1 min. før start: Signalflag P tages ned + lydsignal. Start: Hvidt flag med T tages ned + lydsignal.
- 7.3 Ved registrering udleveres en deltageroversigt, hvor den enkelte båds starttidspunkt fremgår.

## 8 BANEN

### 8.1 Der er 2 mulige baner:

1. Der sejles rundt om Fyn, med Fyn om **styrbord**. Dette signaleres med **grønt flag** på startbådens signalmast, samt oplyses på skippermødet. Følgende mærker indgår i banen:
  - Gule startmærker samt gult topmærke og rødt afvisermærke. Se skitse i bilag 1.
  - Passage af Storebæltsforbindelsen skal ske mellem Sprogø og Østbroens vestlige pylon. Se bilag 3. Der må ikke sejles ind i trafiksepareringen.
  - Kompassmærkning ved Thurø Rev (55° 1.221' N 10° 44.021' Ø) skal passeres om styrbord.
  - Rød bøjle ved Fyns Hoved (55° 38.442' N 10° 37.535' Ø) skal passeres om styrbord.
  - Rød sideafmærkning til Kerteminde Industri Havn skal holdes om styrbord. Se skitse i bilag 2.
2. Der sejles rundt om Fyn, med Fyn om **bagbord**. Dette signaleres med **rødt flag** på startbådens signalmast, samt oplyses på skippermødet. Følgende mærker indgår i banen:
  - Gule startmærker samt gult topmærke og rødt afvisermærke. Se skitse bilag 1.
  - Rød bøjle ved Fyns Hoved (55° 38.442' N 10° 37.535' Ø) skal passeres om bagbord.
  - Kompassmærkning ved Thurø Rev (55° 1.221' N 10° 44.021' Ø) skal passeres om bagbord.
  - Passage af Storebæltsforbindelsen skal ske mellem Sprogø og Østbroens vestlige pylon. Se bilag 3. Der må ikke sejles ind i trafiksepareringen.
  - Rød sideafmærkning til Kerteminde Industri Havn skal holdes om styrbord. Se skitse i bilag 2.

*(Positionsdata: Navionics Gold Skagerrak Kattegat version: 5.0.4 - GeoCore ver.01.00.03 med forbehold)*

### 8.2 Under flag for omsejlingsretning på startbåden sættes en hvid stander med et påmalet nummer, der viser hvilken startskitse der benyttes til start (se bilag 1).

### 8.3 Banens længde er 142 sømil.

### 8.4 Der er fastsat en tidsfrist på 54 timer fra hver båd start.

## 9 STARTEN

### 9.1 Startsignaler afgives fra startbåden, som er et udlagt fartøj.

### 9.2 Startlinjen vil være mellem gule mærker. Se skitse i bilag 1.

### 9.3 Nedtælling i forbindelse med startproceduren udsendes på VHF kanal 77. Fejl i VHF transmissionen kan ikke danne grundlag for anmodning om godtgørelse.

### 9.4 Hvis nogen del af en båds skrog, besætning eller udstyr er på banesiden af startlinjen i de sidste 2 minutter inden dens startsignal, vil kapsejladskomiteen vise signalfag V. Dette vil være vist indtil alle både er på startside af startlinjen.

## 10 TRACKING

### 10.1 Alle deltagere trackes med udleveret udstyr. Trackingenheden skal afleveres ved ankomsten til Kerteminde senest søndag d. 11 juni kl. 18. Såfremt det ikke er muligt at aflevere enheden (fx fordi båden er udgået), skal den sendes i kasse eller foret kuvert som sporbar forsendelse til: TracTrac ApS, Scion DTU, Diplomvej 373-1, 2800 Lyngby. Gebyr for manglende returnering af trackingenheden er kr. 1.200,-

## 11 GRUNDSTØDNING

Der må anvendes alle til rådighed stående midler for at komme flot på en sikker og forsvarlig måde. Hjælp kan rekvireres hos arrangøren som kan kontaktes på tlf. 30 53 20 15, samt evt. på 1-1-2 eller Radio Lyngby på kanal 16.

## 12 MÅLLINJE

### 12.1 Mållinjen er mellem signalmast på Nordre molehoved ved indsejlingen til Kerteminde Havn og en gul bøjle på ca. pos. 55° 27.098' N, 10° 40.204' Ø. Se Bilag 2.

### 12.2 Det udleverede deltager nummer skal vises mod dommerstadet på Nordre havnemole ved passage af mållinjen.

## 13 SIKKERHED

13.1 En båd som udgår af sejladsen, skal informere kapsejladskomiteen om det hurtigst muligt. Arrangøren (Kapsejladskomiteen) kan kontaktes på tlf. 30 53 20 15.

13.2 Singlehand sejlads er ikke tilladt. Ved 2 personers sejlads (Doublehanded) skal der bæres redningsvest med lys og livline.

#### **14 UDSKIFTNING AF BESÆTNING**

Udskiftning af besætning er tilladt. Det er tilladt at sætte besætningsmedlemmer i land under sejladsen.

#### **15 ARRANGØRENS (KAPSEJLADSKOMITEENS) BÅDE**

Arrangørens (Kapsejladskomiteens) både kan føre arrangørens stander

#### **16 PRÆMIER**

16.1 Der er præmie til hver 5' startende båd i tur-løbet.

16.2 Præmierne fordeles blandt de gennemførende både ved lodtrækning.

#### **17 ANSVARFRASKRIVNING**

Deltagerne deltager i stævnet fuldstændig på deres egen risiko. Den arrangerende myndighed påtager sig ikke noget ansvar for materielskade, personskade eller dødsfald, der opstår som følge af eller før, under eller efter stævnet.

#### **18 FORSIKRING**

Hver deltagende båd skal være omfattet af en gyldig tredjeparts ansvarsforsikring.

#### **19 NATIONALFLAG**

Nationalflaget må gerne føres af en deltagende båd.

#### **20 YDERLIGERE INFORMATION**

Yderligere information fås på [www.fynrundt.dk](http://www.fynrundt.dk)

SPONSORER

*Albani*



Kerteminde  
Kommune

MINBAAD.DK  
NYHEDER TIL SEJLERE

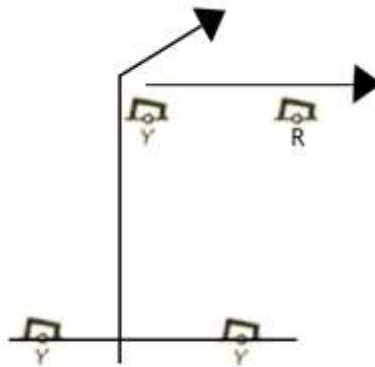


# BILAG 1: STARTSKITSER

## Startskitse 1

Top og afvisermærket om  
styrbord

Startlinje

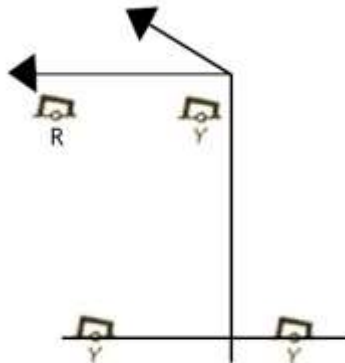


Vindretning

## Startskitse 2

Top og afvisermærke om  
bagbord

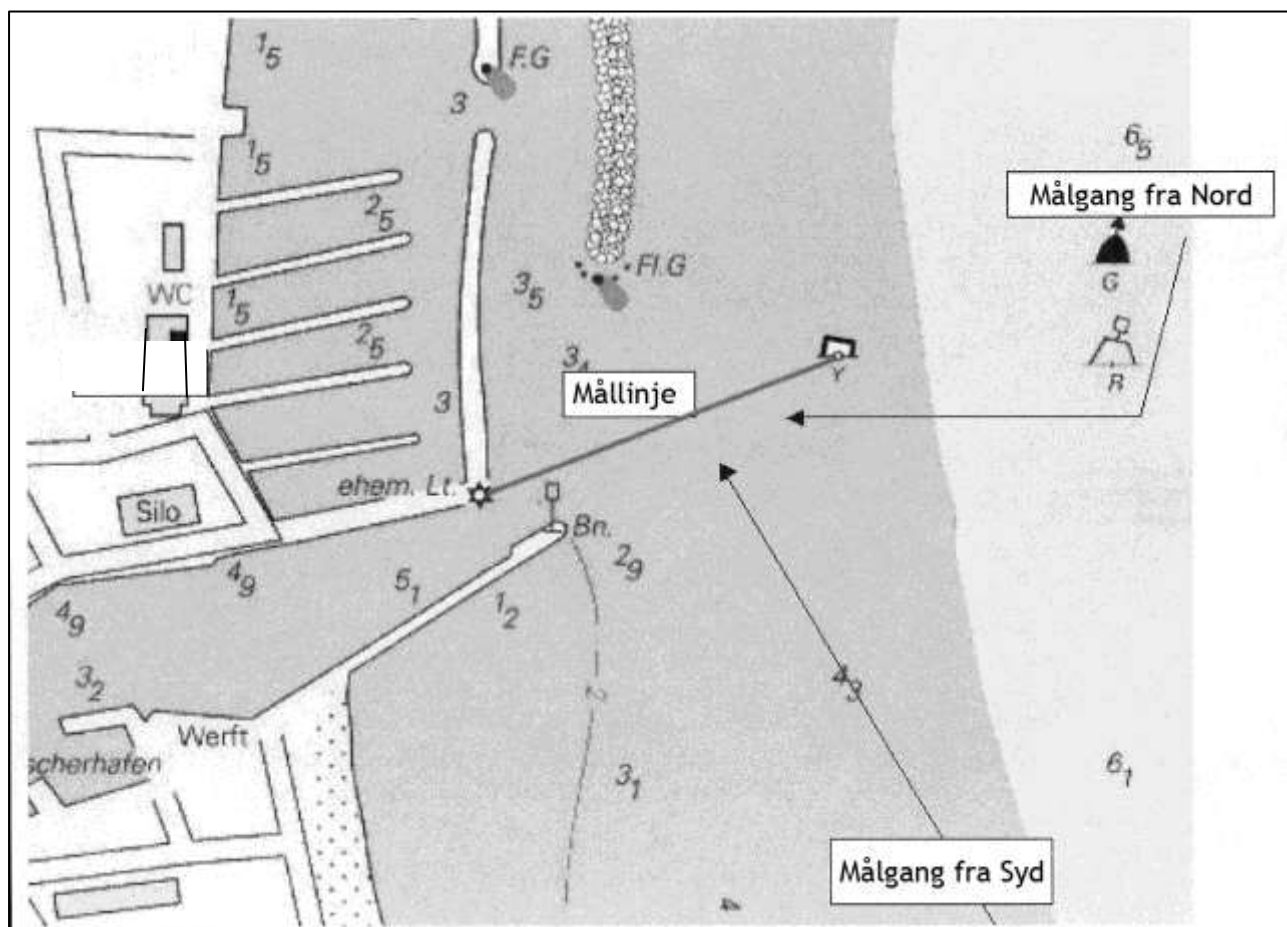
Startlinje



Vindretning

Skitserne er kun vejledende

## BILAG 2: MÅLLINJE



Mållinje er mellem et udlagt gult mærke (Ca. pos.  $55^{\circ} 27'098N - 10^{\circ} 40'204E$ ) og signalmast på Nordre havnemole til industrihavnen.

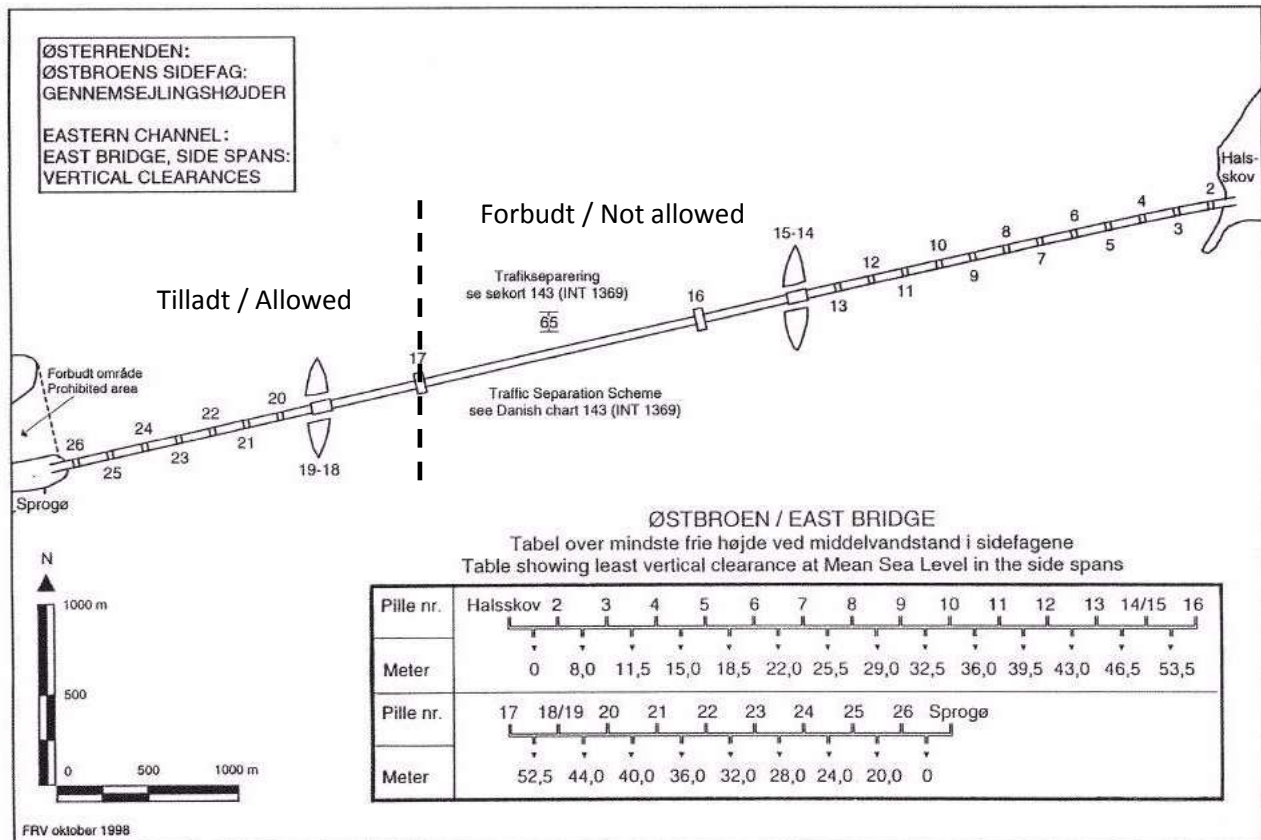
Det udleverede deltagernummer skal vises mod dommerstatet på havnemolen ved målgang.

### Bemærk!

Den røde sideafmærkning indgår i banen, og skal holdes til styrbord inden målgang.

Skitsen er kun vejledende

# BILAG 3: PASSAGE AF ØSTBROEN OVER STOREBÆLT



Skitsen ovenover viser de frie højder ved middelvandstand.

Passage af Storebæltsbroen skal jfr. Sejladsbestemmelserne pkt 8.1 ske mellem Sprogø og den vestlige pylon.

VTS anbefaler at man passerer mellem pille 18 (ankerblokken) og 17 (pylonen), hvor der er minimum 52.5 meter frihøjde.

Det er ikke nødvendigt at advisere VTS.

Vær opmærksom på sandbanker omkring ankerblokken, pille 18/19.

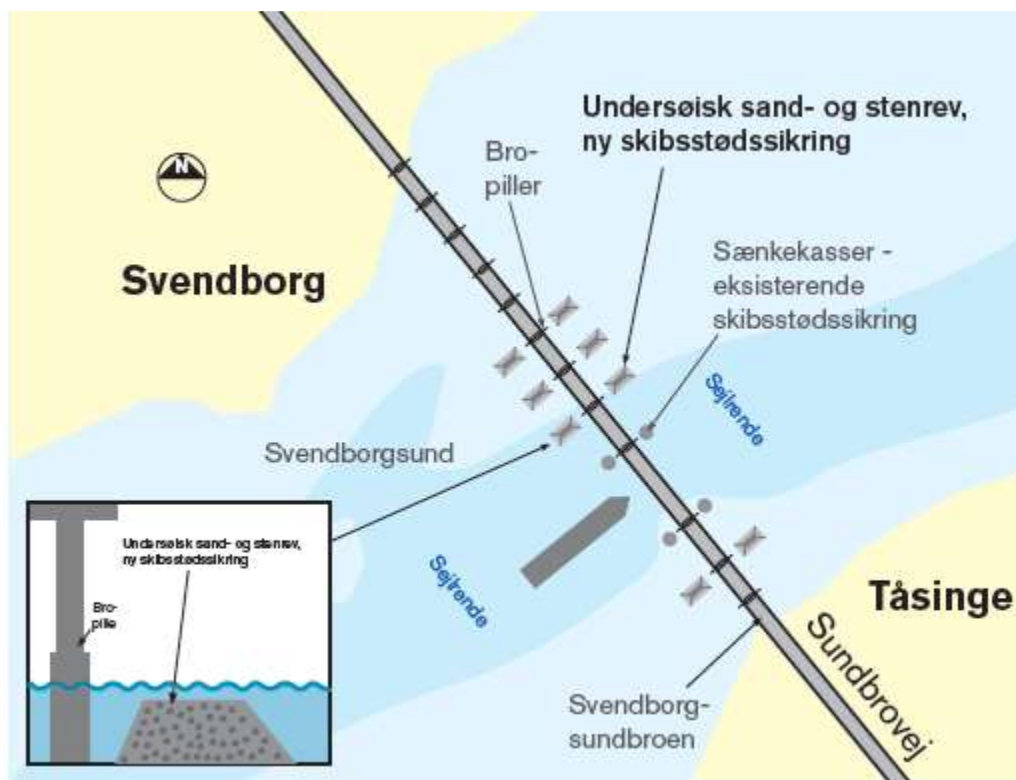


## BILAG 4: PASSAGE AF SVENDBORG SUND BROEN

Som følge af ændringer i form af undersøiske sand- og stenrev ved Svendborg Sund broen anmodes deltagerne om at udvise agtpågivenhed ved passage af Svendborg Sund broen.

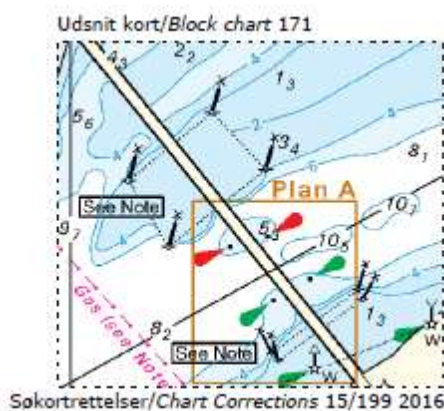
Skitse fra Informationsfolder fra Vejdirektoratet:

<http://www.vejdirektoratet.dk/DA/vejprojekter/Svendborgsund/Sider/default.aspx>



Principskitse viser placering af de kunstige stenrev

### Søkortrettelse kort 171



#### Note kort/Note chart 171

##### SVENDBORGSUNDBROEN

Til sikring af bropillerne NW og SE for broens gennemsejlingsfag findes kunstige stenrev, over hvilke der er dybder på ca. 0,5 m. Stenrevene er afmærket med gule stager med krydstopbetegnelse.

##### SVENDBORG SUND BRIDGE

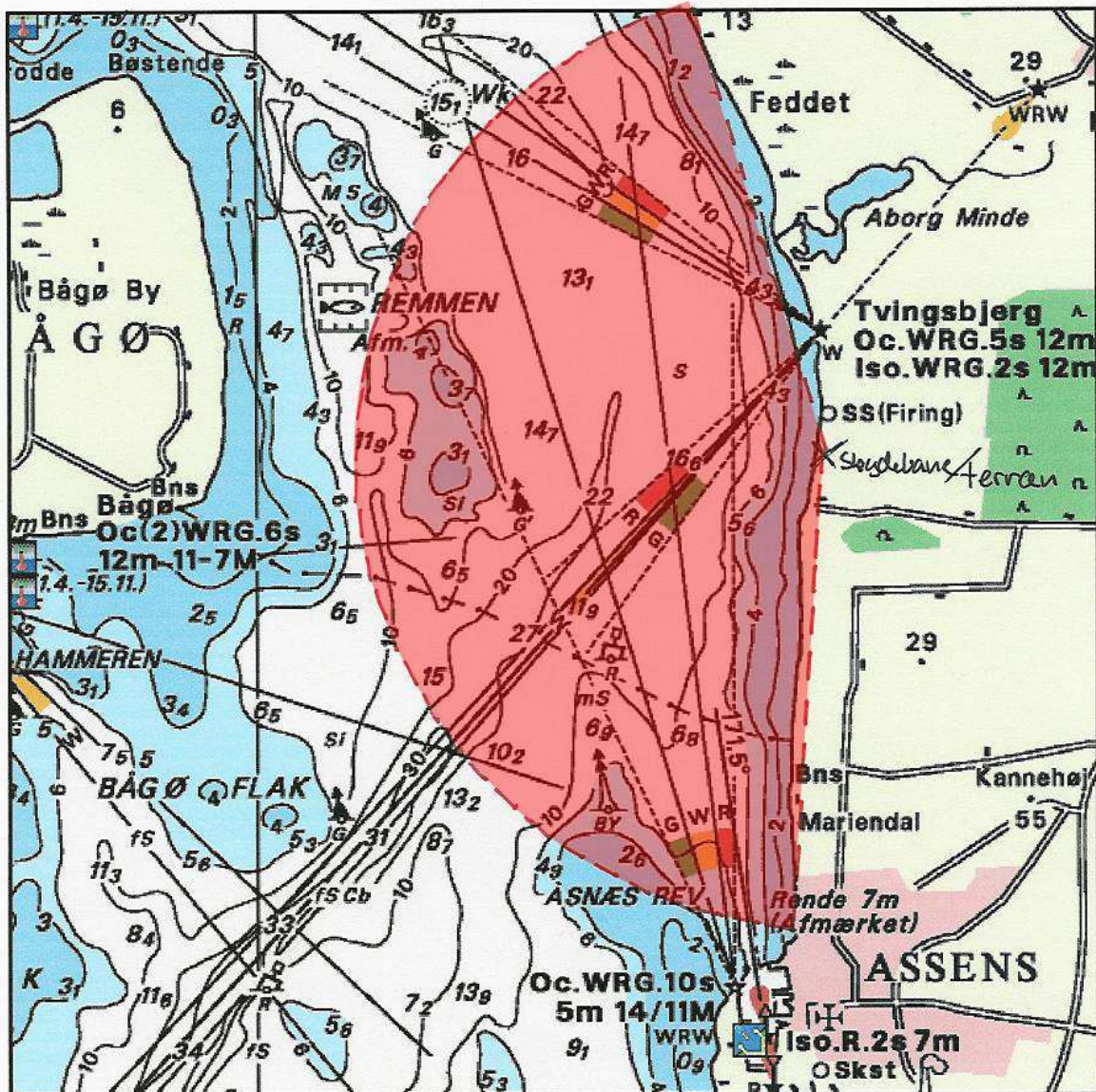
Artificial stone reefs are situated NW and SE of the bridge passage span to protect the bridge piers. Depths of approximately 0,5 m exist over the reefs. The reefs are marked with yellow spar buoys with topmarks.

Søkortrettelser/Chart Corrections 15/199 2016

Kilde: [http://www.danskehavnelods.dk/soekortret/SORET2016/15\\_2016.pdf](http://www.danskehavnelods.dk/soekortret/SORET2016/15_2016.pdf)

# BILAG 5: SKYDEOMRÅDE VED ABORG STRAND

Kort & Målestoksystem J. nr. 661-047/2003



0,5 sm 0 0,5 1 1,5 2 sm  
(Målestokken er vejledende, da søkortets målforhold er variabelt)

Printerudskriften må ikke anvendes til navigationsbrug

Skydeområdet er ikke defineret som et forbudt område i forbindelse med sejladsen.



**Vi ses igen**  
**1.-3. juni 2018 til**  
**Classic Fyn Rundt**



**BUREAU**

**Tlf: 30 53 20 15**

**KERTEMINDE SEJLKLUB**