



**Kerteminde Sejlklub**

# **Classic Fyn Rundt Sejladsbestemmelser**



**Kerteminde den 9.-11. juni 2017**

**DH/ORCc/ORCi/IOMR/TEXEL**

**KERTEMINDE SEJLKLUB**



# CLASSIC FYN RUNDT



Kerteminde Sejlklub

9.-11. juni 2017

## SEJLADSBESTEMMELSER

DH/ORC*c*/ORC*i* /IOMR/TEXEL

### 1 REGLER

- 1.1 Stævnet sejles efter de i *Kapsejlsreglerne (RRS 2017-2020)* definerede regler incl. Nordic SF og Dansk Sejlunions forskrifter.
- 1.2 Reglerne er ændret således:
- RRS Regel 42.3 (i) er gældende. Se punkt 12.
  - RRS Regel 44.1 ændres således at 2-runders straffen erstattes af en en-rundes straf.
  - RRS Regel 60.1(a) og 62.1(a) er ændret. Se punkt 14.5.
  - RRS Regel 62.2 er ændret. Se punkt 14.7
  - RRS Regel 63.1 er ændret. Se punkt 10.6
- 1.3 Reglerne i Del 2 erstattes af vigereglerne i de Internationale Søvejsregler (IRPCAS) i tidsrummet 22.00 - 04.00.  
I reglerne:
- RRS Regel 44.1 - RRS Regel 60.1(a) - RRS Regel 62.1(b) - RRS Regel 63.3(a)
- ændres vendingen "Del 2" til "De internationale Søvejsregler (IRPCAS)" i ovennævnte tidsrum.
- Der skal føres lanterner iht. De Internationale Søvejsregler.
- 1.4 I forbindelse med deltagelse i Doublehanded sejlads med 2 personer ombord tillades brug af elektrisk udstyr som spil og autopilot, så længe det ikke er i konflikt med RRS regel 42. Dette ændrer RRS regel 52.

### 2 MEDDELELSER TIL DELTAGERNE

- 2.1 Meddelelser til deltagerne vil blive slået op på den officielle opslagstavle, som er placeret ved bureauet.

### 3 ÆNDRINGER I SEJLADSBESTEMMELSERNE

- 3.1 Ændringer i sejladsbestemmelserne vil blive slået op på den officielle opslagstavle før kl. 8.30 fredag den 9. juni.

### 4 SIGNALER DER GIVES PÅ LAND

- 4.1 Signaler der gives på land, vil blive hejst på signalmasten, der står ved Kerteminde Sejlklubs gamle klubhus, Marinavejen 2.

### 5 TIDSPLAN

- | Dato              | Tid       |  |
|-------------------|-----------|--|
| Torsdag d.8. juni | 16.30-20  | Bureauet er åbent for registrering                               |
|                   | 17.00-20  | Grillen er åben. Der er fri adgang til at lave egen mad          |
|                   | 20.00     | Åbning af stævnet  |
|                   | 20.30     | Sammenkomst med musik og bar                                     |
|                   | 21-22     | Bureauet er åbent for registrering                               |
| Fredag d.9. juni  | 07.00     | Bureauet er åbent for registrering                               |
|                   | 07.00     | Morgenmad for alle i det nye klubhus i hold                      |
|                   |           | Hold slås op i klubhuset   |
|                   | 08.00     | Skippermøde ved det nye klubhus                                  |
|                   | 09.30     | Forventet start for tursejlere                                   |
|                   | 09.55     | Forventet varselssignal til første start                         |
| Lørdag d.10. juni | 19.00     | Grill for fuldførte både. Der er fri adgang til at lave egen mad |
| Søndag d.11. juni | Ca. 17.15 | Seneste forventede tidspunkt for at stævnet skydes af.           |

## 6 KLASSEFLAG

6.1 Klasseflag i henhold til RRS regel 26 er talstander svarende til startens nummer jf. deltagerlisten.

## 7 RESULTATBEREGNING

7.1 DH: Handicapberegning GPH

7.2 ORCc: Handicapberegning ToT Offshore (jf. ORC Rating Systems 2017 403.3)

7.3 ORCi: Handicapberegning ToT Offshore (jf. ORC Rating Systems 2017 403.3)

7.4 IOMR: TCF ToT

7.5 TEXEL: TCF

## 8 STARTTIDSPUNKT

8.1 Der startes fra Kerteminde fredag d. 9. juni. Varselssignal for tursejlerne er planlagt til kl. 09.25. Varselssignal for første start herefter er planlagt til kl. 09.55.

8.2 Der tilstræbes at starte med intervaller på 15 minutter.

8.3 Ved registrering udleveres en deltageroversigt, hvor den enkelte båds starttidspunkt fremgår.

## 9 BANEN

9.1 Der er to mulige baner:

1. Der sejles rundt om Fyn, med Fyn om **styrbord**. Dette signaleres med **grønt flag** på startbådens signalmast, samt oplyses på skippermødet. Følgende mærker indgår i banen:
  - Gult topmærke og rødt afvisermærke på Kerteminde Bugt i forbindelse med starten. Se punkt 9.2.
  - Passage af Storebæltsforbindelsen skal ske mellem Sprogø og Østbroens vestlige pylon. Se bilag 3.
  - Trafiksepareringen skal respekteres.
  - Kompassafmærkning ved Thurø Rev (55° 1.221' N 10° 44.021' Ø) skal passeres om styrbord.
  - Rød bøje ved Fyns Hoved (55° 38.442' N 10° 37.535' Ø) skal passeres om styrbord.
  - Rød sideafmærkning til Kerteminde Industri Havn skal holdes om styrbord. Se skitse i bilag 2.
2. Der sejles rundt om Fyn, med Fyn om **bagbord**. Dette signaleres med **rødt flag** på startbådens signalmast, samt oplyses på skippermødet. Følgende mærker indgår i banen:
  - Gult topmærke og rødt afvisermærke på Kerteminde Bugt i forbindelse med starten. Se punkt 9.2.
  - Rød bøje ved Fyns Hoved (55° 38.442' N 10° 37.535' Ø) skal passeres om bagbord.
  - Kompassafmærkning ved Thurø Rev (55° 1.221' N 10° 44.021' Ø) skal passeres om bagbord.
  - Passage af Storebæltsforbindelsen skal ske mellem Sprogø og Østbroens vestlige pylon. Se bilag 3.
  - Trafiksepareringen skal respekteres
  - Rød sideafmærkning til Kerteminde Industri Havn skal holdes om styrbord. Se skitse i bilag 2.

*Afvigelser i position kan ikke danne grundlag for anmodning om godtgørelse.*

*(Positionsdata: Navionics Gold Skagerrak Kattegat version: 5.0.4 - GeoCore ver.01.00.03 med forbehold)*

9.2 Under flag for omsejlingsretning på startbåden sættes en hvid stander med et påmalet nummer, der viser hvilken startskitse der benyttes til start (se bilag 1).

9.3 Banens længde er 142 sømil.

9.4 Der er fastsat en tidsfrist på 54 timer fra hver båds start.

## 10 STARTEN

10.1 Startsignaler afgives fra startbåden, som er et udlagt fartøj.

10.2 Startlinjen vil være mellem gule mærker. Se skitse i bilag 1.

10.3 Sejladsen vil blive startet som beskrevet i Kapsejladreglerne RRS regel 26.

10.4 Nedtælling i forbindelse med startproceduren udsendes på VHF kanal 77. Fejl i VHF transmissionen kan ikke danne grundlag for anmodning om godtgørelse.

10.5 Hvis nogen del af en båds skrog, besætning eller udstyr er på banesiden af startlinjen i de sidste 2 minutter inden dens startsignal, vil kapsejladskomiteen vise signalflag V. Dette vil være vist indtil alle både er på startside af startlinjen.

Fejl i signaleringen med signalflag V kan ikke danne grundlag for anmodning om godtgørelse.

10.6 Hvis en båd bryder RRS regel 28.1, ved at passere startlinjen inden dens startsignal og ikke efterfølgende returnere til startside af startlinjen, tildeles båden en tidsstraf på én time uden en høring. Dette ændrer RRS regel 63.1. En sådan straf markeres med forkortelsen DPI. Hvis båden, på trods af tidsstraffen, kan have opnået en fordel som følge af regelbruddet kan straffen øges af protestkomiteen efter en høring.

## **11 TRACKING**

- 11.1 Alle deltagere trackes med udleveret udstyr. Trackingenheden skal afleveres ved ankomsten til Kerteminde senest søndag d. 11. juni kl. 18. Såfremt det ikke er muligt at aflevere trackingenheden som angivet (fx fordi båden er udgået), skal den sendes i kasse eller foret kuvert som sporbar forsendelse til: TracTrac ApS, Scion DTU, Diplomvej 373-1, 2800 Lyngby. Gebyr for manglende returnering af trackingenheden er kr. 1.200,-

## **12 GRUNDSTØDNING**

- 12.1 Jævnfør RRS regel 42.3 (i): En båd der er gået på grund må anvende motoren til at komme flot. Motoren må dog kun give kraft modsat bådens kurs ved grundstødningen. Motorfremdriften skal ophøre straks båden er kommet flot.

## **13 MÅLLINJE**

- 13.1 Mållinjen er mellem signalmast på Nordre molehoved ved indsejlingen til Kerteminde Havn og en gul bøjle på ca. pos. 55° 27.098' N, 10° 40.204' Ø. Se Bilag 2. Mindre afvigelser i positionen kan ikke danne grundlag for anmodning om godtgørelse.
- 13.2 Det udleverede deltagernummer skal vises mod dommerstadet på Nordre havnemole ved passage af mållinjen.

## **14 PROTESTER OG ANMODNINGER OM GODTGØRELSE**

- 14.1 Protestskemaer fås på bureauet og skal afleveres der igen
- 14.2 Tidsfristen for protester og anmodninger om godtgørelse er 60 minutter efter båden fuldfører sejladsen.
- 14.3 Information til deltagerne om høringer, hvor de enten er parter eller vidner vil blive sat på den officielle opslagstavle. Høringer afholdes i protestrummet, som findes i Kerteminde Sejlklub. Starttidspunktet for høringerne meddeles på opslagstavlen.
- 14.4 Meddelelser om protester fra kapsejladskomiteen eller protestkomiteen vil blive slået op på den officielle opslagstavle for at informere både som krævet i RRS regel 61.1(b)
- 14.5 En båd kan ikke protestere mod overtrædelser af punkt 15.1 og 15.2. Dette ændrer RRS regel 60.1(a). Straffe for sådanne regelbrud kan være mildere end diskvalifikation, hvis protestkomiteen beslutter det. En sådan straf markeres med forkortelsen DPI.
- 14.6 Anvendes ikke.
- 14.7 En anmodning om godtgørelse som er baseret på en afgørelse i protestkomiteen skal indgives senest 2 timer efter afgørelsen er meddelt. Dette ændrer RRS regel 62.2.

## **15 SIKKERHED**

- 15.1 En båd som udgår af sejladsen, skal informere kapsejladskomiteen om det hurtigst muligt og om muligt sætte nationsflaget. Kapsejladskomiteen kan kontaktes på tlf. 30 53 20 15.
- 15.2 Ved 2 personers sejlads (Doublehanded) skal der bæres redningsvest med lys og livline.

## **16 UDSKIFTNING AF BESÆTNING**

Udskiftning af besætning er ikke tilladt uden skriftlig godkendelse fra kapsejladskomiteen. Det er tilladt at sætte besætningsmedlemmer i land under sejladsen.

## **17 KAPSEJLADSKOMITEENS BÅDE**

Kapsejladskomiteens både kan føre arrangørens stander.

## **18 PRÆMIER**

- 18.1 Der uddeles følgende præmier til alle måleregler (DH/ORCc/ORCi/IOMR/TEXEL):
- 18.2 Startpræmier:  
Der uddeles præmie til nr. 1 i hver start.
- 18.3 Løbspræmier:  
Der uddeles præmie til vinderen af hvert løb, samt hver 5' startende båd, fordelt oppefra
- 18.4 Præmier der har været fremsendt med post eller bud, men som ikke afhentes, kan afhentes på Kerteminde Sejlklubs adresse efter forudgående aftale med sekretariatet.

**19 ANSVARFRASKRIVNING**

Deltagerne deltager i stævnet fuldstændig på deres egen risiko. (Se RRS regel 4, Beslutning om at deltage.) Den arrangerende myndighed påtager sig ikke noget ansvar for materielskade, personskade eller dødsfald, der opstår som følge af eller før, under eller efter stævnet.

**20 FORSIKRING**

Hver deltagende båd skal være omfattet af en gyldig tredjeparts ansvarsforsikring.

**21 NATIONALFLAG**

Nationalflaget må ikke føres af en kapsejlende båd.

**22 YDERLIGERE INFORMATION**

Yderligere information fås på [www.fynrundt.dk](http://www.fynrundt.dk)

Arrangøren (Kapsejladskomiteen) kan kontaktes på tlf. 30 53 20 15.



**BUREAU**

**Tlf: 30 53 20 15**

# SPONSORER

*Albani*

  
**PANTAENIUS**

**Egmosø Marine Center**



Kerteminde  
Kommune

**MINBAAD.DK**  
NYHEDER TIL SEJLERE

  
**Malerfirmaet.as**  
Knold & Thinesen

*Odense*

  
**Pro-Safe**  
www.pro-safe.dk  
BOATS • SAFETY • DIVE

  
**QUANTUM**  
SAIL DESIGN GROUP

**Rudes**  **Propeller**

 **Restaurant  
Kerteminde Sejlklub**

 **DANSK  
SEJLUNION**

  
**NP-STÅL ApS**  
Trapper • Gelænder • Altaner • Stålhonstruktioner

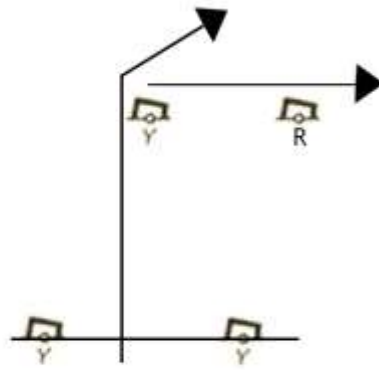
  
**MUNKEBO  
KRO**

  
**U  
ULLMAN SAILS  
S**

# BILAG 1: STARTSKITSER

## Startskitse 1

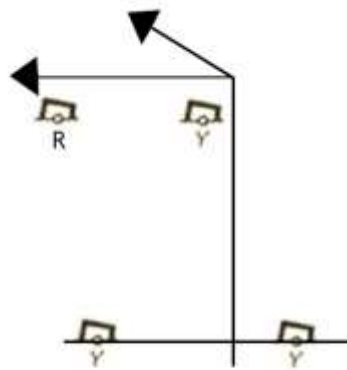
Top og afvisermærket om  
stybord



Vindretning

## Startskitse 2

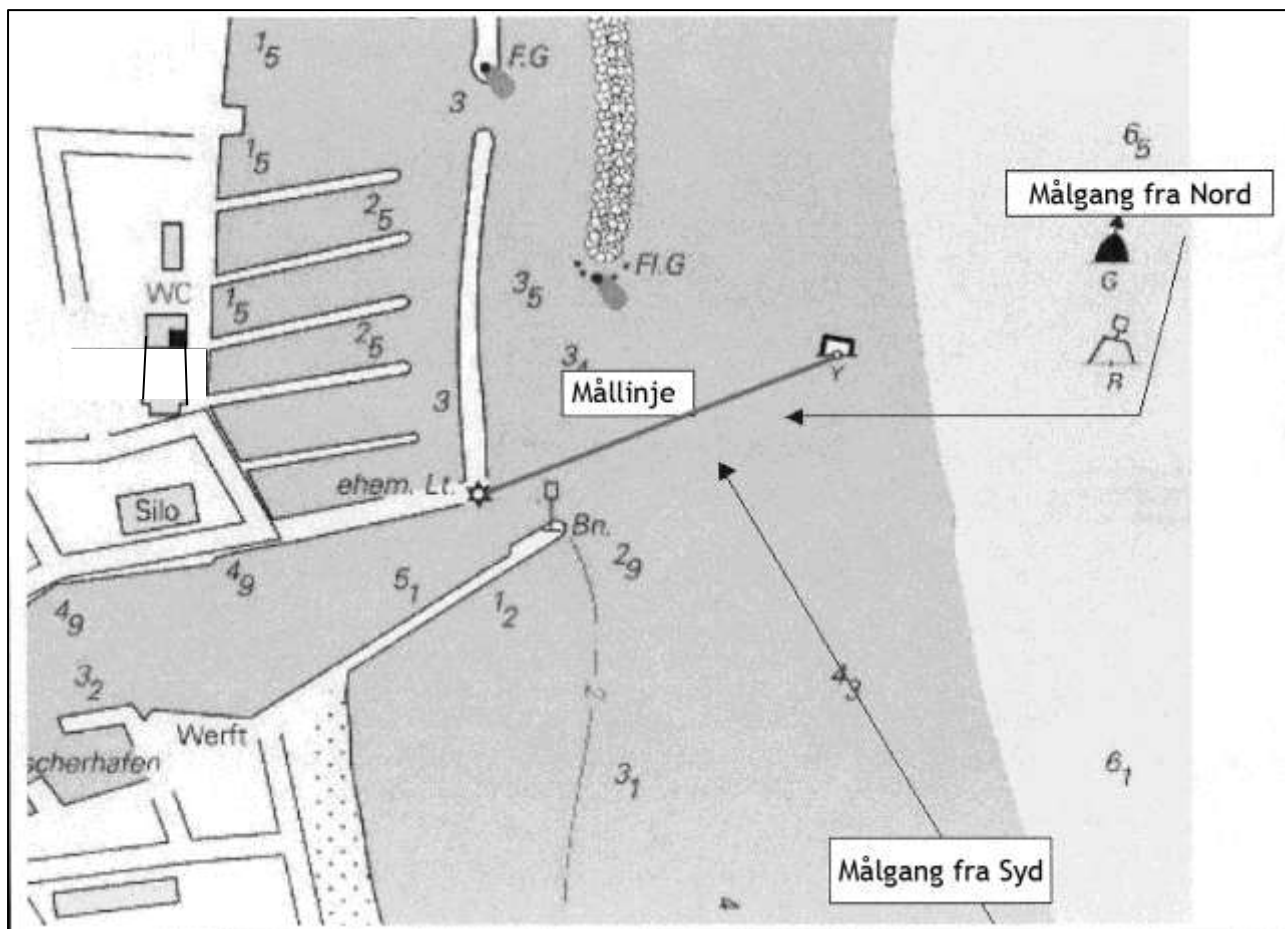
Top og afvisermærke om  
bagbord



Vindretning

Skitserne er kun vejledende

## BILAG 2: MÅLLINJE



Mållinje er mellem et udlagt gult mærke (Ca. pos.  $55^{\circ} 27.098'N - 10^{\circ} 40.204'E$ ) og signalmast på Nordre havnemole til industrihaven.

Det udleverede deltagernummer skal vises mod dommerstatet på havnemolen ved målgang.

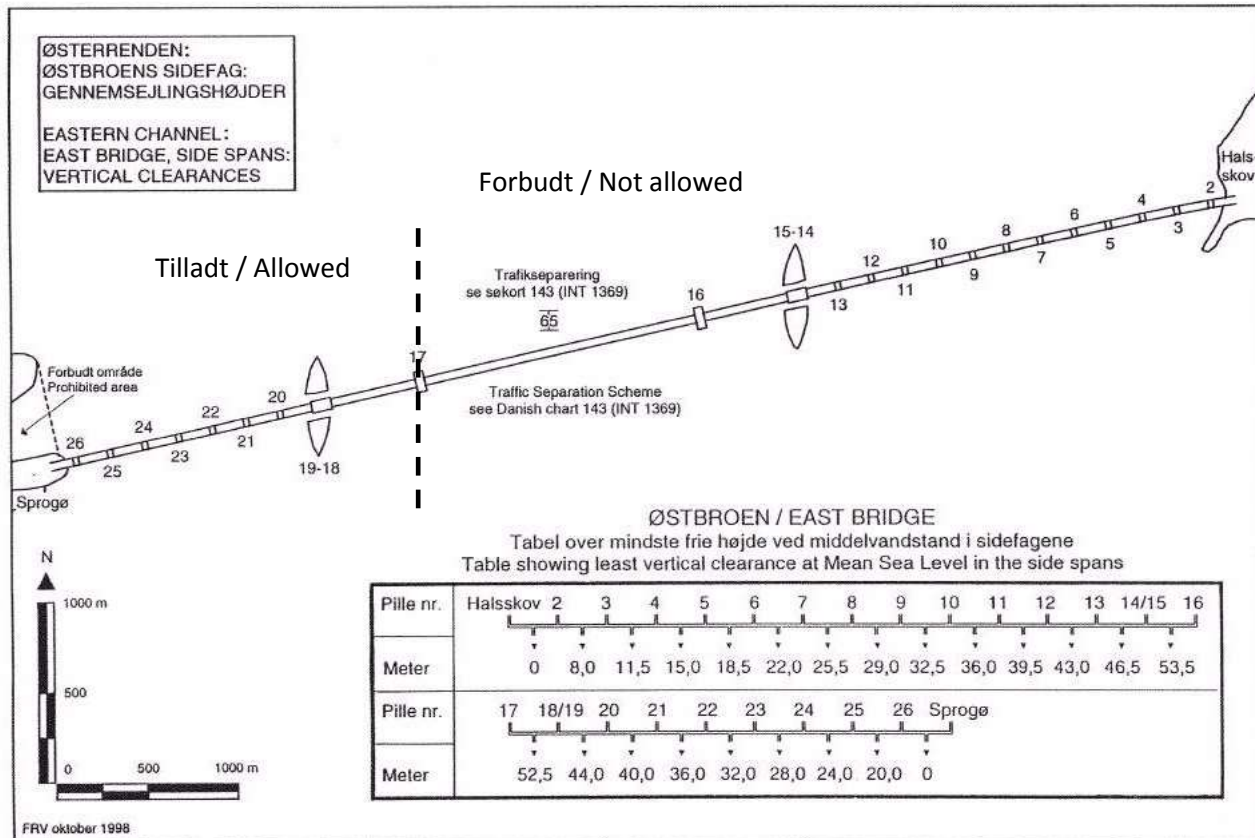
### Bemærk!

Jævnfør Sejladsbestemmelsernes pkt 9.1 indgår den røde sideafmærkning i banen, og skal holdes til styrbord inden målgang.

Skitsen er kun vejledende



# BILAG 3: PASSAGE AF ØSTBROEN OVER STOREBÆLT



Skitsen ovenover viser de frie højder ved middelvandstand.

Passage af Storebæltsbroen jfr. Sejladsbestemmelserne pkt. 9.1 ske mellem Sprogø og den vestlige pylon.

VTS anbefaler at man passerer mellem pille 18 og 17 (pylonen), hvor der er minimum 52.5 meter frihøjde.

Det er ikke nødvendigt at advisere VTS.

Vær opmærksom på sandbanker omkring ankerblokken, pille 18/19.

## BILAG 4: PASSAGE AF SVENDBORG SUND BROEN

Som følge af ændringer i form af undersøiske sand- og stenrev ved Svendborg Sund broen anmodes deltagerne om at udvise agtpågivenhed ved passage af Svendborg Sund broen.

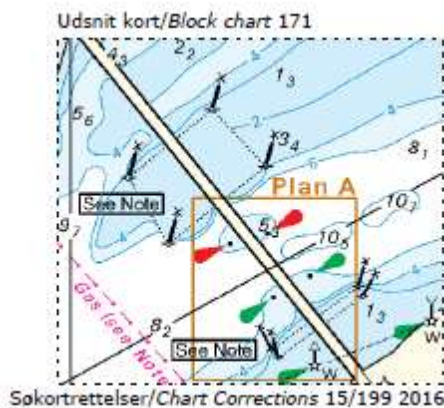
Skitse fra Informationsfolder fra Vejdirektoratet:

<http://www.vejdirektoratet.dk/DA/vejprojekter/Svendborgsund/Sider/default.aspx>



Principskitse viser placering af de kunstige stenrev

## Søkortrettelse kort 171



### Note kort/Note chart 171

#### SVENDBORGSUNDBROEN

Til sikring af bropillerne NW og SE for broens gennemsejlingsfag findes kunstige stenrev, over hvilke der er dybder på ca. 0,5 m. Stenrevene er afmærket med gule stager med krydstopbetegnelse.

#### SVENDBORG SUND BRIDGE

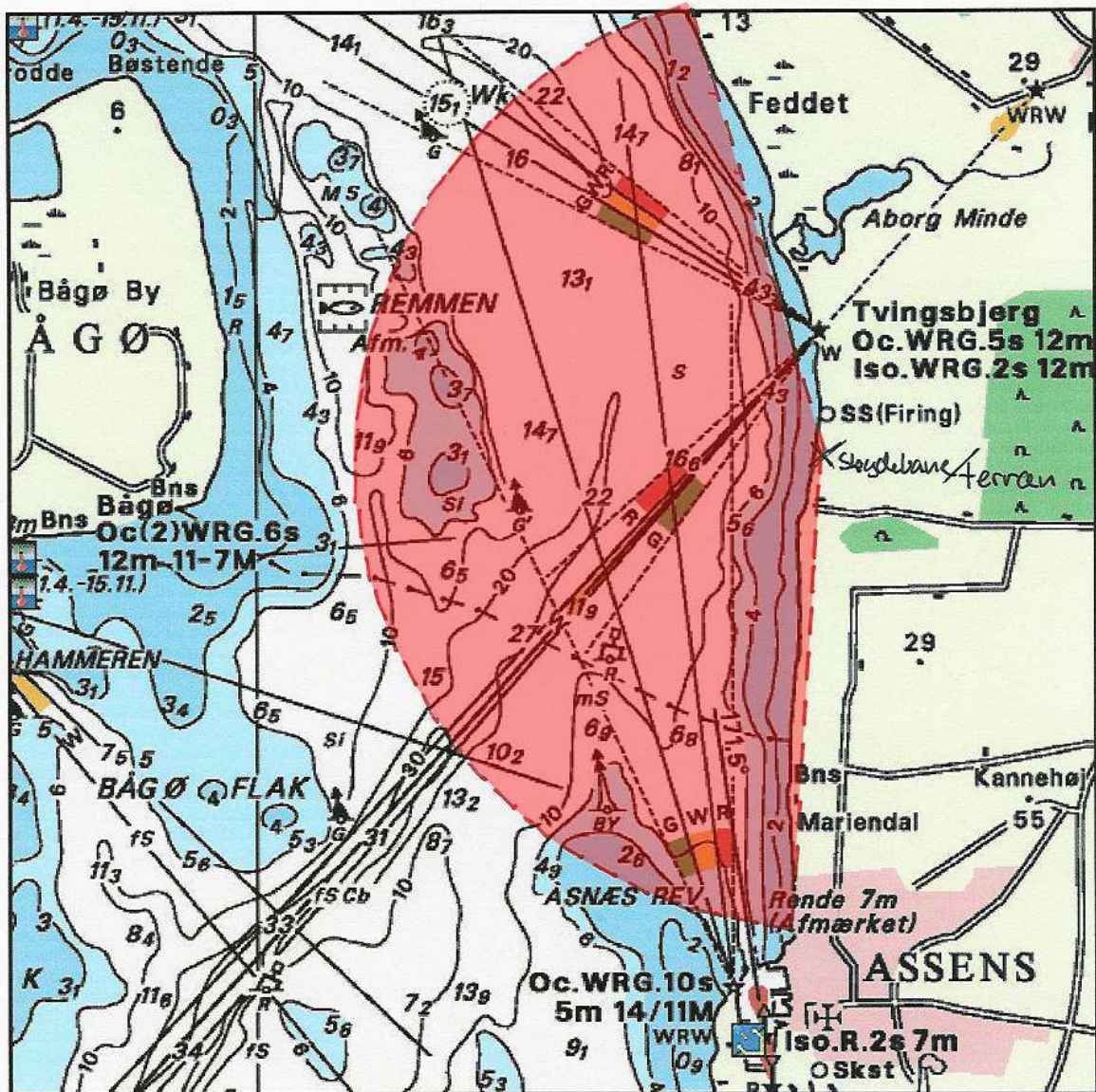
Artificial stone reefs are situated NW and SE of the bridge passage span to protect the bridge piers. Depths of approximately 0,5 m exist over the reefs. The reefs are marked with yellow spar buoys with topmarks.

Søkortrettelser/Chart Corrections 15/199 2016

Kilde: [http://www.danskehavnelods.dk/soekortret/SORET2016/15\\_2016.pdf](http://www.danskehavnelods.dk/soekortret/SORET2016/15_2016.pdf)

# BILAG 5: SKYDEOMRÅDE VED ABORG STRAND

Kort & Mærkelystreker J. nr. 661-047/2003



0,5 sm 0 0,5 1 1,5 2 sm

(Målestokken er vejledende, da søkortets målforhold er variabelt)

Printerudskriften må ikke anvendes til navigationsbrug

Skydeområdet er ikke defineret som et forbudt område i forbindelse med sejladserne.



**Vi ses igen  
1.-3. juni 2018 til  
Classic Fyn Rundt**



**BUREAU**

**Tlf: 30 53 20 15**